

测试报告

样品信息			
样品名称	苯山糖	样品性状	溶液
收样日期	2024/12/06	测试期间	2024/12/12~12/13
测试成分及结构式			
苯甲酸、山梨酸、糖精钠			
实验要求			
三个物质能正常出峰，且分离度满足要求			
参考方法			
客户			
试剂信息			
试剂名称	级别	品牌	
甲醇	色谱纯	月旭	
乙酸铵	AR	阿拉丁	
仪器信息			
测试仪器	仪器型号		
高效液相色谱仪	赛默飞 U3000		

1. 试验过程

1.1. 色谱条件

色谱柱:	Ultimate [®] UHPLC XB-C18 (2.1×100mm,1.8μm)		
流动相:	流动相 A:20mM 乙酸铵 流动相 B: 甲醇		
流速:	0.25mL/min		
进样量:	3μL/1μL		
柱温:	35°C		
检测器:	UV		
检测波长:	230nm		
梯度程序	时间	20mM 乙酸铵	甲醇
	0	95	5
	4.8	95	5
	5.8	5	95

声明：除非另有说明，此报告结果仅对该测试样品负责。本报告未经公司许可，不可复制。

Add:上海市松江区明南路 85 号启迪漕河泾（中山）科技园·紫荆园 10 号楼

Add:浙江省金华市婺城区双林南街 168 号

Add:江苏省南京市六合区天圣路 22 号 F 栋 4 楼

Tel:400-810-6969

第 1 页 共 3 页

邮编: 201600

邮编: 321000

邮编: 211500

	7.5	5	95
	8.5	95	5
	20	95	5
注意事项	/		

1.2. 溶液配制

1.2.1. 流动相配制

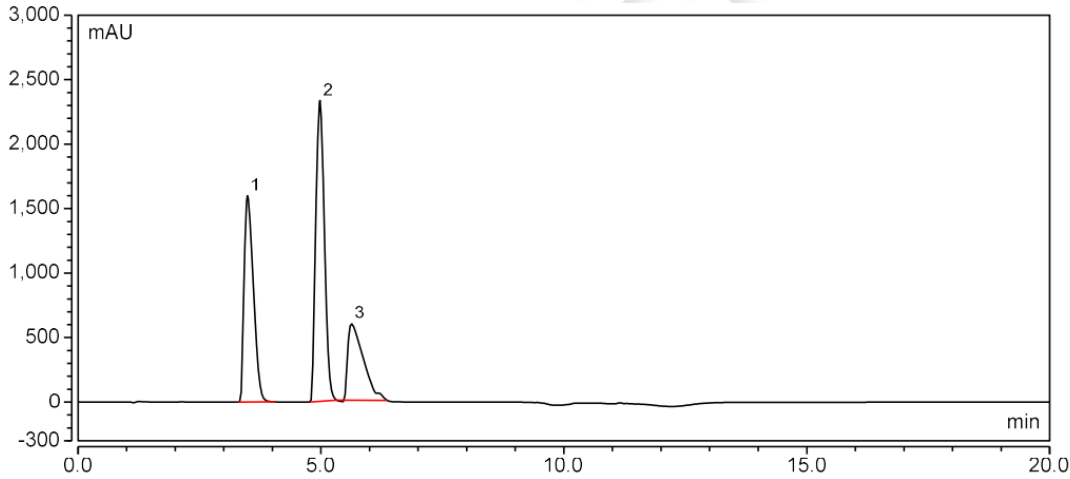
流动相 A：称取乙酸铵 1.54g，加水稀释至 1000mL，混匀，抽滤即得

流动相 B：甲醇（色谱纯）；

1.2.2. 样品溶液：客户提供（200mg/L）；

2. 谱图和数据

(1) 样品溶液-3 μ L



积分结果							
序	名称	保留时间 min	峰面积 mAU*min	峰高 mAU	塔板数 (EP)	分离度 (EP)	不对称度 (EP)
1	n.a.	3.487	355.400	1600.299	1446	4.26	1.63
2	n.a.	4.980	478.800	2332.998	3500	1.38	1.18
3	n.a.	5.628	220.121	593.476	1376	n.a.	2.90
总和:			1054.321	4526.773	6322.00	5.63	

(2) 样品溶液-1 μ L

声明：除非另有说明，此报告结果仅对该测试样品负责。本报告未经公司许可，不可复制。

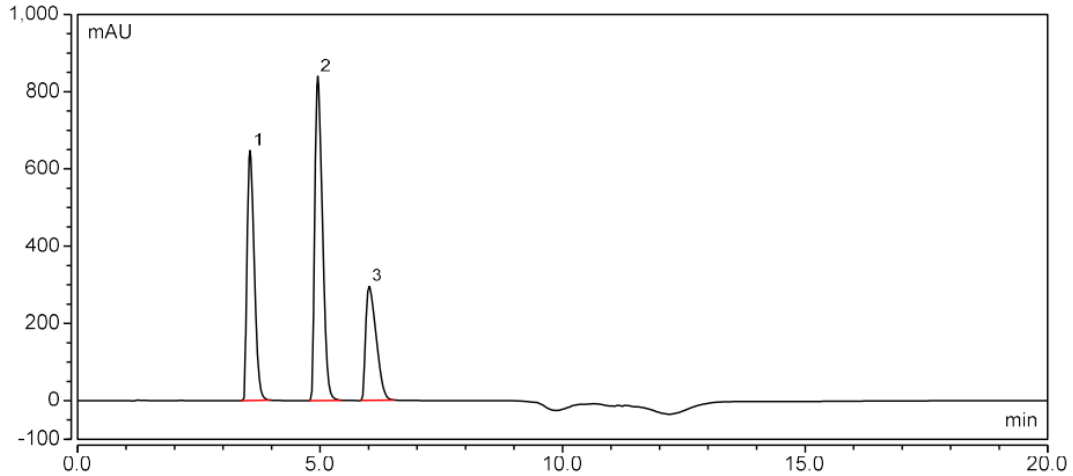
Add:上海市松江区明南路 85 号启迪漕河泾（中山）科技园·紫荆园 10 号楼

Add:浙江省金华市婺城区双林南街 168 号

Add:江苏省南京市六合区天圣路 22 号 F 栋 4 楼

Tel:400-810-6969





积分结果							
序	名称	保留时间 min	峰面积 mAU*min	峰高 mAU	塔板数 (EP)	分离度 (EP)	不对称度 (EP)
1	n.a.	3.553	112.480	647.043	2524	4.88	1.48
2	n.a.	4.953	152.224	839.376	4579	3.02	1.49
3	n.a.	6.012	73.555	295.019	3435	n.a.	1.82
总和:			338.259	1781.438	10538.00	7.90	

3. 结论

使用客户寄回 Ultimate® UHPLC XB-C18 (2.1×100mm,1.8μm) 色谱柱按照客户方法进行测试，三个物质出峰正常，且分离度可满足要求。

声明：除非另有说明，此报告结果仅对该测试样品负责。本报告未经公司许可，不可复制。

Add:上海市松江区明南路 85 号启迪漕河泾（中山）科技园·紫荆园 10 号楼

Add:浙江省金华市婺城区双林南街 168 号

Add:江苏省南京市六合区天圣路 22 号 F 栋 4 楼

Tel:400-810-6969

