

## 测试报告

样品信息			
样品名称	益母草中盐酸水苏碱	项目编号	SHGZL-20241128-003
样品批号	/	样品性状	固体
收样日期	2024/12/16	测试期间	2024/12/11~12/16
标样信息			
名称	规格	数量	
对照品	瓶	2	
实验要求			
连续多针使用后压力能保持稳定，分离度符合要求			
参考方法			
客户			
试剂信息			
试剂名称	级别	品牌	
乙腈	色谱级	月旭	
磷酸二氢钾	分析级	国药	
仪器信息			
仪器厂家	仪器型号		
安捷伦	1260		

## 1. 试验过程

## 1.1. 色谱条件

色谱柱:	月旭 Ultimate <sup>®</sup> XB-SCX (4.6×250mm, 5μm) (00232-31043)
流动相:	0.05mol/L 磷酸二氢钾 (每 100mL 含 0.25mL 磷酸) / 乙腈=80/20
流速:	1.0mL/min
进样量:	10μL
柱温:	40°C
检测器:	UV

声明：除非另有说明，此报告结果仅对该测试样品负责。本报告未经公司许可，不可复制。

Add:上海市松江区明南路 85 号启迪漕河泾（中山）科技园·紫荆园 10 号楼

Add:浙江省金华市婺城区双林南街 168 号

Add:江苏省南京市六合区天圣路 22 号 F 栋 4 楼

Tel:400-810-6969

第 1 页共 5 页

邮编: 201600

邮编: 321000

邮编: 211500



检测波长:	192nm
注意事项	\

## 1.2. 溶液配制

### 1.2.1. 流动相配制

流动相 A: 取 6.8g 磷酸二氢钾, 加入 1000mL 超纯水中, 再加入 2.5mL 磷酸, 混匀, 抽滤, 超声脱气, 即得。

流动相 B: 取色谱级乙腈适量, 超声脱气, 即得。

1.2.2. 空白溶液配置: 客户提供。

1.2.3. 对照品溶液配置: 客户提供。

1.2.4. 供试品 1 溶液配置: 客户提供。

1.2.5. 供试品 2 溶液配置: 客户提供。

1.2.6. 供试品 3 溶液配置: 客户提供。

声明: 除非另有说明, 此报告结果仅对该测试样品负责。本报告未经公司许可, 不可复制。

Add: 上海市松江区明南路 85 号启迪漕河泾 (中山) 科技园. 紫荆园 10 号楼

Add: 浙江省金华市婺城区双林南街 168 号

Add: 江苏省南京市六合区天圣路 22 号 F 栋 4 楼

Tel: 400-810-6969

第 2 页共 5 页

邮编: 201600

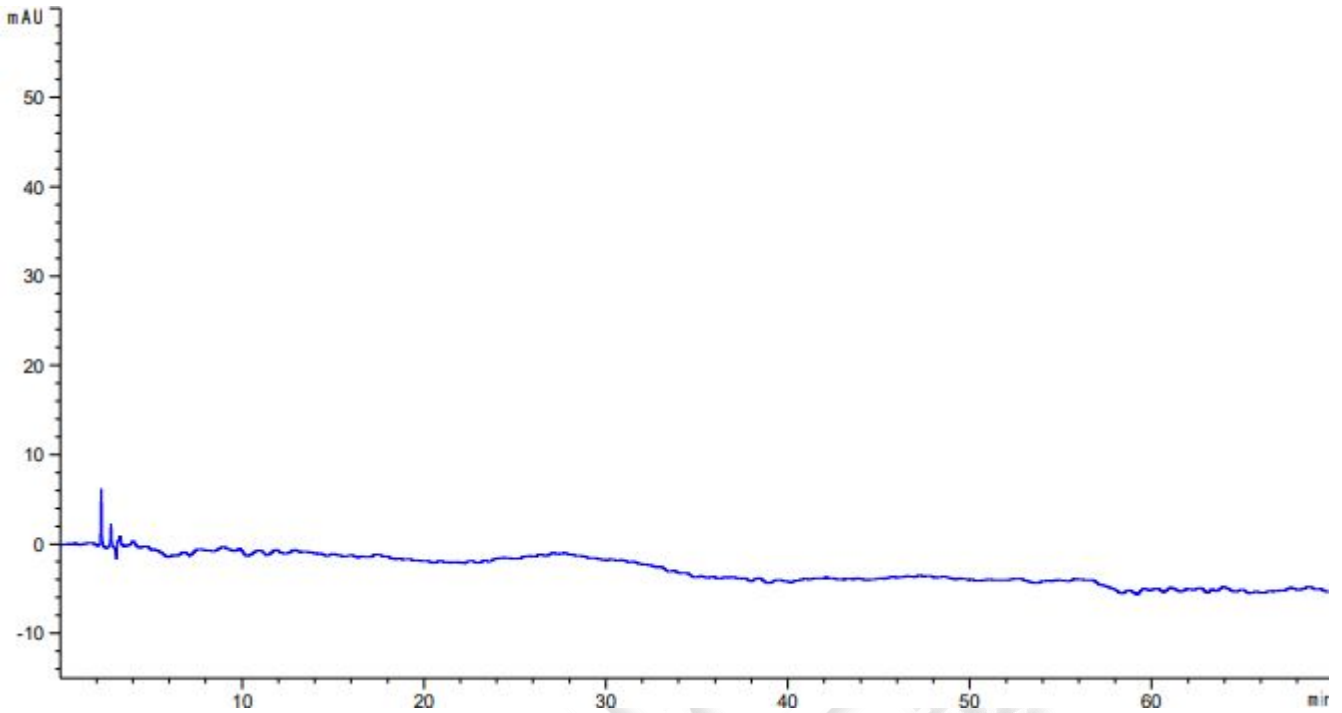
邮编: 321000

邮编: 211500

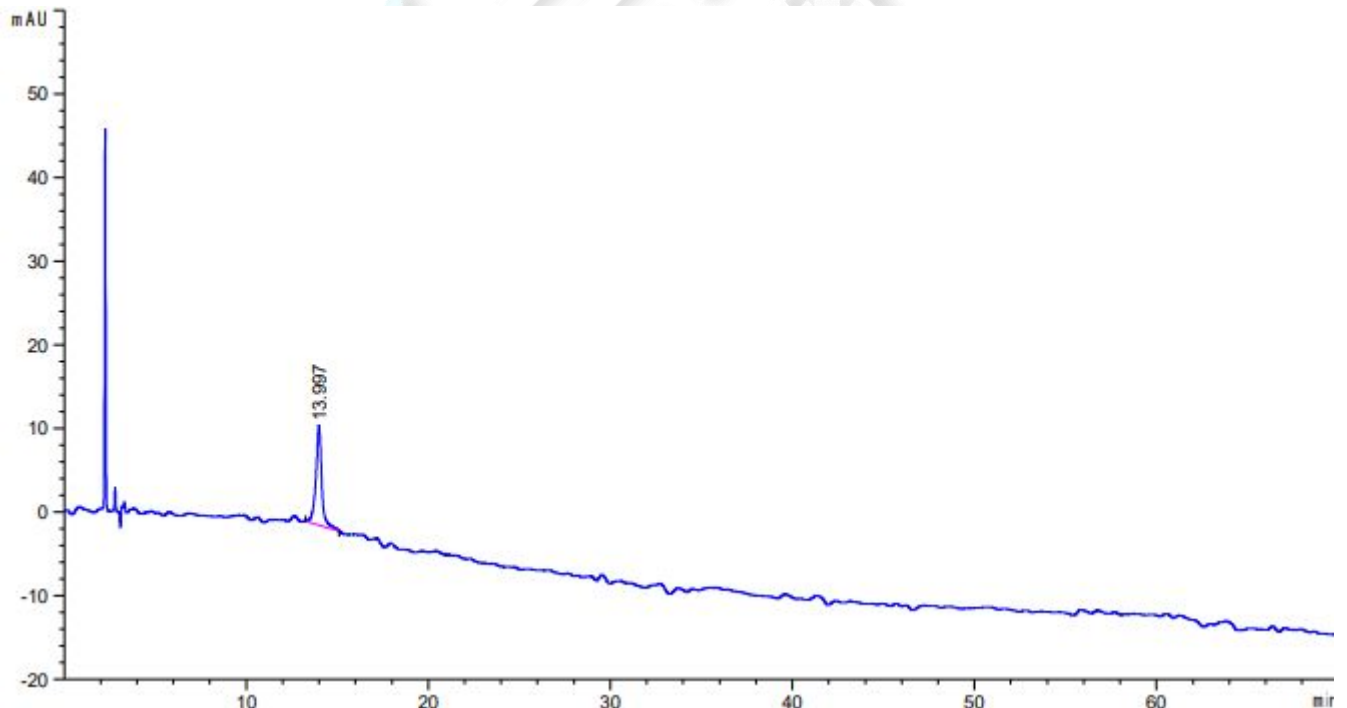


## 2. 谱图和数据

### (1) 空白溶液检测图谱



### (2) 对照品溶液检测图谱



保留时间 [min]	k'	峰面积 [mAU*s]	峰高 [mAU]	对称 因子	峰宽 [min]	塔板数	分离度	选择性
13.997	-	264.39923	11.90085	1.03	0.2933	12611	-	-

声明：除非另有说明，此报告结果仅对该测试样品负责。本报告未经公司许可，不可复制。

Add:上海市松江区明南路 85 号启迪漕河泾（中山）科技园·紫荆园 10 号楼

Add:浙江省金华市婺城区双林南街 168 号

Add:江苏省南京市六合区天圣路 22 号 F 栋 4 楼

Tel:400-810-6969

第 3 页共 5 页

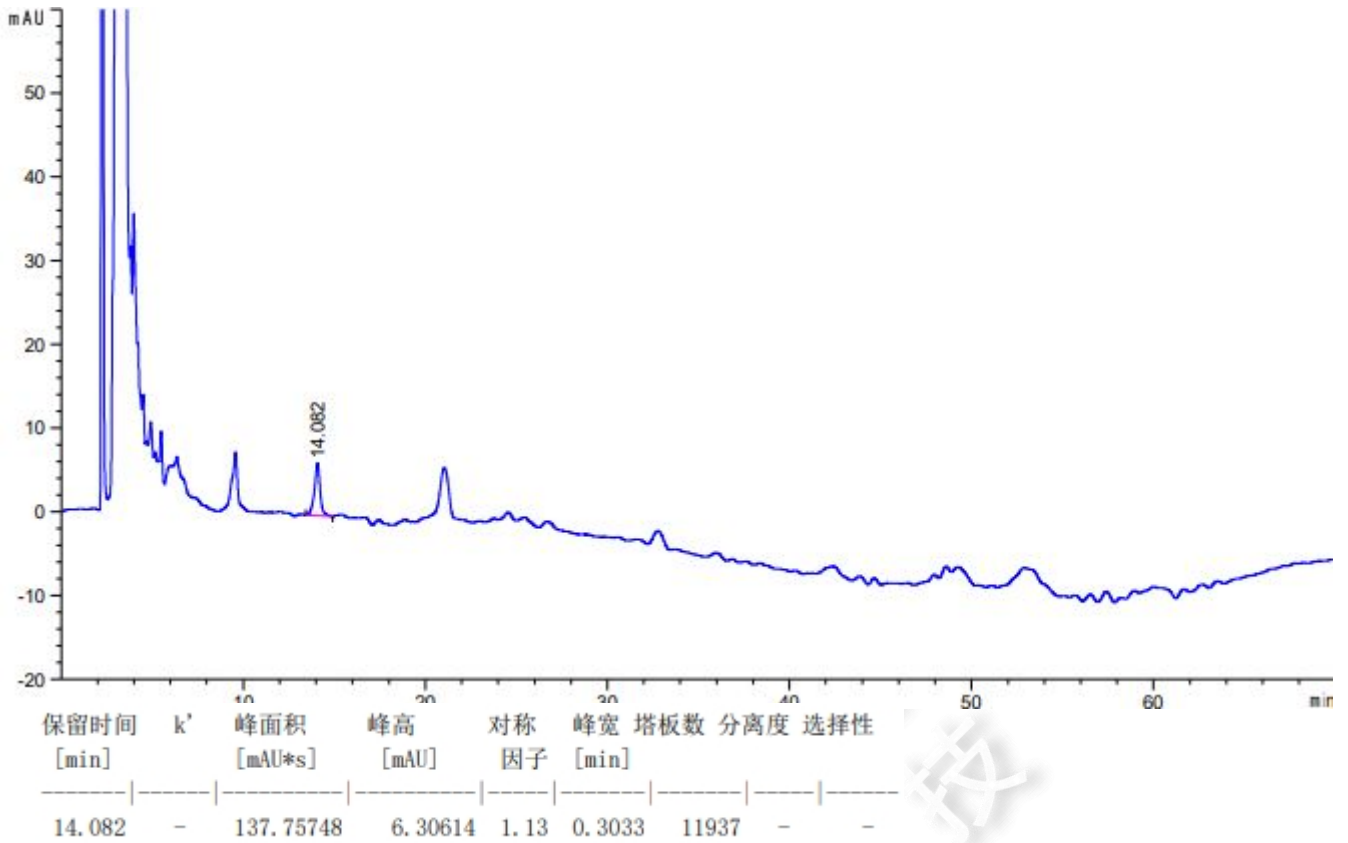
邮编：201600

邮编：321000

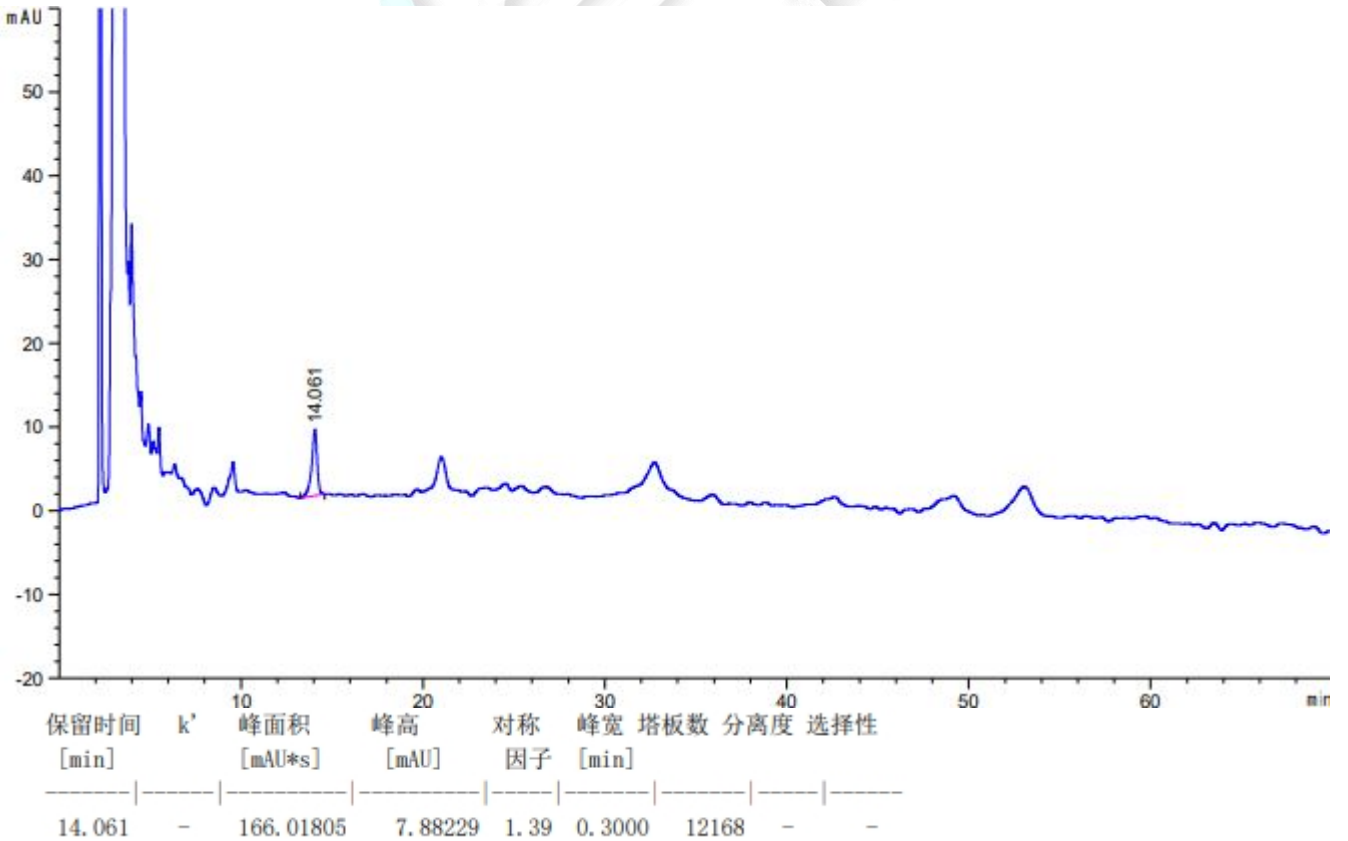
邮编：211500



(3) 供试品 1 溶液检测图谱



(4) 供试品 2 溶液检测图谱



声明：除非另有说明，此报告结果仅对该测试样品负责。本报告未经公司许可，不可复制。

Add:上海市松江区明南路 85 号启迪漕河泾（中山）科技园·紫荆园 10 号楼

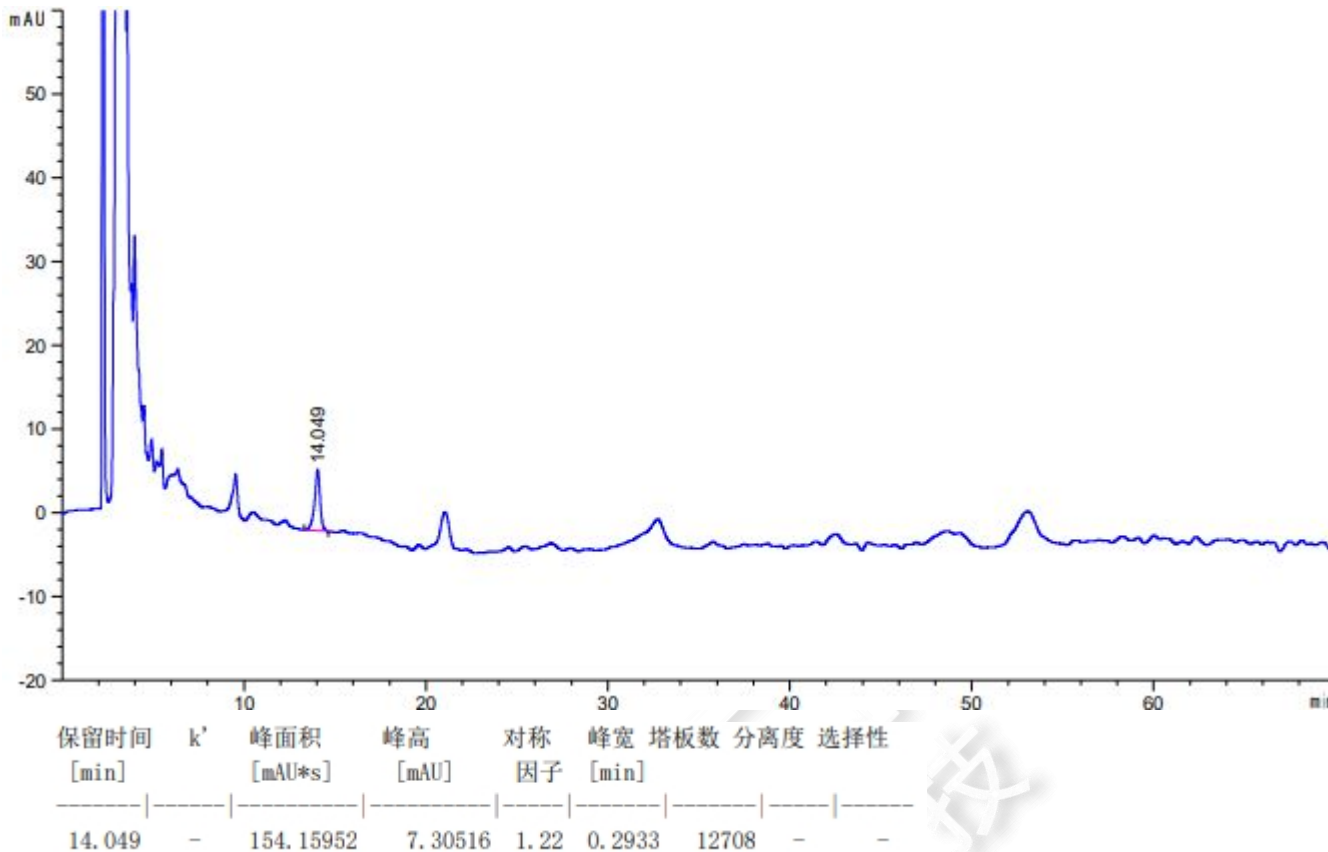
Add:浙江省金华市婺城区双林南街 168 号

Add:江苏省南京市六合区天圣路 22 号 F 栋 4 楼

Tel:400-810-6969



(5) 供试品 3 溶液检测图谱



3. 结论

使用月旭 Ultimate® XB-SCX (4.6×250mm, 5μm)，在此色谱条件下，满足客户检测要求。

报告人：Meepo

审核人：Sunny

日期：2024/12/17

